

# Vario Tec sulusega plastakna kasutus- ja hooldusjuhend

SCHÜCO plastelemente iseloomustavad järgmised omadused:

- kasutamismugavus;
- hea soojusisolatsioon;
- hea heliisolatsioon;
- pikaealisus.

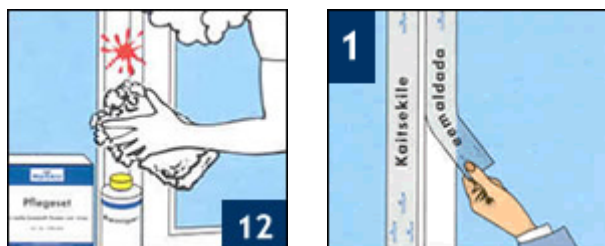
Selleks, et võiksite kaua rõõmu tunda oma SCHÜCO plastakendest, lugege enne akende kasutusele võtmist kasutamise- ja hooldusjuhend hoolikalt läbi.

Kui see kasutamisejuhend ei vasta kõikidele Teie küsimustele, siis pöörduge oma SCHÜCO-plastakende valmistaja poole.

## 1. Peale paigaldamist

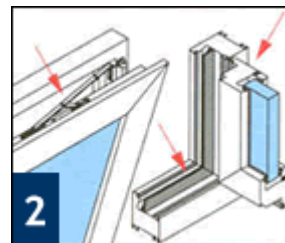
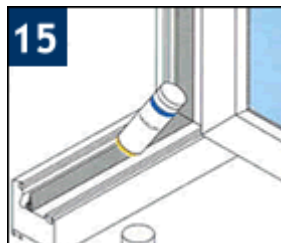
Mörditükid ja puurimislaastud võivad kahjustada aknaelementide pealispindu ning takistada akna toimimist. Praht tuleb peale paigaldarnist raamilt ning kõikidelt liikuvatelt osadelt koheselt kõrvaldada.

NB! Aken peab peale montaaži 24 tundi suletud asendis olema.

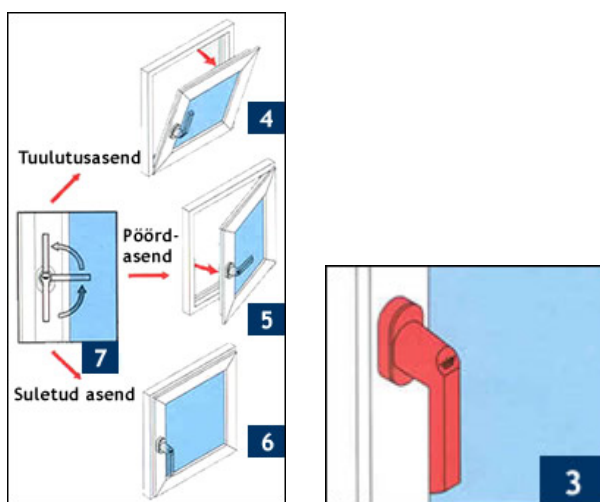


- Eemaldada montaaži klotsid(oranžid);
- Kaitsekile eemaldada aknaraamilt hiljemalt 6 kuu pärast; (joon.1)
- Värsked kipsi- või mördiosad eemaldada ettevaatlikult svammi ja veega; (joon.12)
- Lahtised kipsi- ja mördiosad ning freeslaastud eemaldada tolmuimejaga; (joon.14)

- Kinnitunud kipsi-, mörditükid vm. taoline eemaldada puu- või plastikpahtlilabidaga; (joon.11)
- Aknaraamid ja tihendid toodelda hooldusvahenditega. (joon.15)



NB! Aknapalede viimistlustoode ajal (krohvimine, viirvimine jms.) peab aken olema suletud, et (naiteks: krohv või pahtel) ei satuks liikuvatele osadele (joon.2). Kui eespool toodud nõudeid ei täideta, kaotab tellija akendele antava garantii.



## 2. Kasutamine

Mikrotuulutuse nupp aknalengi pool

Kasutamine on kergem, kui vajutada akent avades ja sulgedes kergelt aknaraamile.

NB! Avatud akna puhul on keelatud lingi asendit muuta.

### 2.1. Pöörd-kald-akna avamine (joon.7)

Suruda kergelt lingile; (joon.3)

Pöördavatavuse saarniseks keerata link horisontaalasendisse

(joon.5) (aken avaneb pöördasendisse);

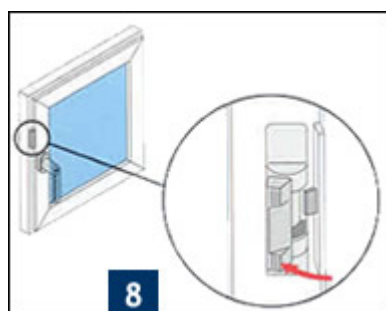
Kaldavatavuse saamiseks poorata link üles vertikaalasendisse (joon.4) (aken avaneb tuulutusasendisse);

Üleminekul pöördasendilt kaldasendile või vastupidi aken eelnevalt sulgeda. (joon.6)

## 2.2. Mikrotuulutus (lisatasu eest)

Kui Teie aken on varustatud mikrotuulutuse nupuga, siis on aknaraami võimalik avada ka osaliselt, mis tagab pideva õhu juurdevoolu ruumi. (joon.8)

NB! Mikrotuulutuse aktiveerimisel peab aken olema tuulutusasendis!



- Mikrotuulutuse nupp avaneva aknaraami pool = mikrotuulutus on aktiivne.
- Mikrotuulutuse nupp aknalengi pool = mikrotuulutus ei ole aktiivne.

## 2.3. Akna turvalisus

Aken on kinnises asendis turvaline ainult lingi lõpuni keeratud asendis ja turvasulustuse puhul lukustatud lingi korral.

## 3. Akende puhastamine

### 3.1. Üldised juhised

Akent EI TOHI puhastada:

- teravaotsaliste tööriistadega (noad, metallpahtlilabidad, terasvill jms.), mis kahjustavad akna pealispinda. (joon.9)
- agressiivsete puhastusvahendite või lahustega (nitrolahusti, küünelaki-eemaldaja jne.), mis põhjustavad elementide pealispinnale jäädava kahjustuse.



### 3.2. Tavaline määrdumine

Aknahooldusel tuleb aknaraami ja tihendeid puhastada igal aknapesul. Kasutage selleks pehmet, mitte abrasiivset puhastusvahendit (akna plastdetailidele ei tohi puhastada näiteks pesupulbriga). (joon.10)



### 3.3. Tugev määrdumine

Kipsi-, mördijäätmed jms. kõrvaldada puidust -või plastpahtlilabidaga. (joon.11)



### 3.4. Plekkide eemaldamine

- Õli- ja värvijäätmed

- Nikotiini- või roosteplekid
  - Pastapliiatsi või viltpliatsi jäljed
- Plekkide eemaldamiseks kasutada hoolduskomplekti. (joon.12)



### 3.5. Staatiline laeng

Kuiva lapiga aknalt tolmu pühkimisel tekib staatiline elekter. Selle tulemusena märdub aken kiiremini. Staatilise laengu vältimiseks kasutada antistaatikut. (joon.13)



## 4. Akende hooldus

Peale tavapärase puhastuse peaksite tegema oma plastakendele igal aastal ka väikese ülevaatus. See tagab teie akna pikaealise tõrgeteta funktsioneerimise.

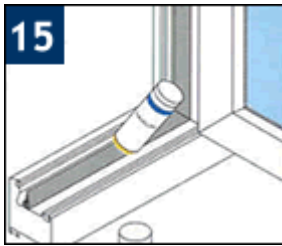
### 4.1. Veeäravoolu avade puhastamine

Kõrvaldage tolm ja mustus aknaraami väliskülje ja tihendi vahelt tolmuimejaga. Ummistunud veeäravoolu avad saab puhtaks puu- või plastikliistu abil. (joon.14)



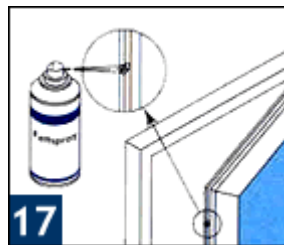
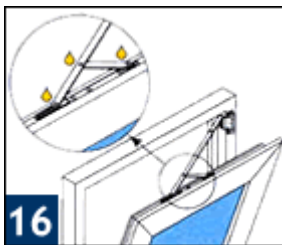
### 4.2. Tihendite kontroll ja hooldus

Hõõruge kõik tihendid rasvapulgaga või vaseliiniga sisse. Seeläbi säilitavad nad oma elastsuse ning ei kleepu. (joon.15)



#### 4.3. Suluse hooldus

Kõik liikuvad osad Teie SCHÜCO aknal on peaaegu hooldusvabad, kuid väike happevaba õlitilk ning natuke happevaba määret hoiavad mehaanika kergelt liikuva ja garanteerivad selle pika eluea. Määritavatele osadele peab jääma vaid õhuke õlikile. Määrumise vältimiseks eemaldage üleliigne määre (joon.16,17).

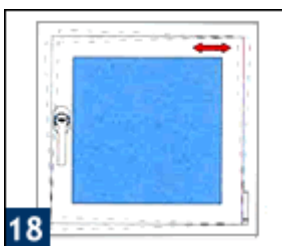


**NB!** Suluselatti ja nurga suunajat ei tohi määrida!

#### 5. Aknaraami reguleerimistööd (väiksemad reguleerimistööd)

Aja jooksul võivad keskkonna mõjud Teie plastakna mehaanikat mõjutada, mis võib viia akna halva funktsioneerimiseni. Alljärgnev kirjeldus peaks aitama Teil väiksemaid reguleerimistöid ise teha.

**5.1.** Aknaraami lingipoolne külg pörkub alt vastu lengi (joon.18)



Probleem: aknaraami lingipoolne külg on allavajunud.

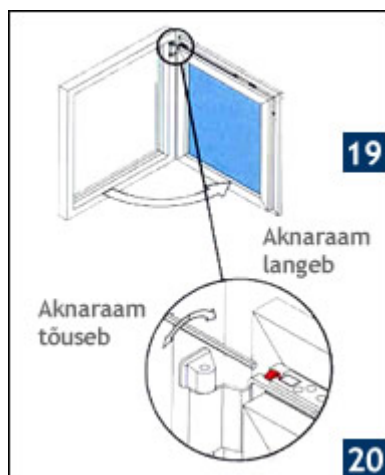
Tööriist: 4 mm sisekuuskant võti.

Lahendus: aknaraarni tuleb tõsta.

- Avage aken pöördasendisse (joon.19)
- Reguleerige aknaraami (joon.20)

Pööre paremale = aknaraam tõuseb

Pööre vasakule = aknaraam langeb



5.2. Aknaraam põrkub kogu laiuse ulatuses vastu alumist lengi (joon. 21)

Probleem: aknaraam on allavajunud.

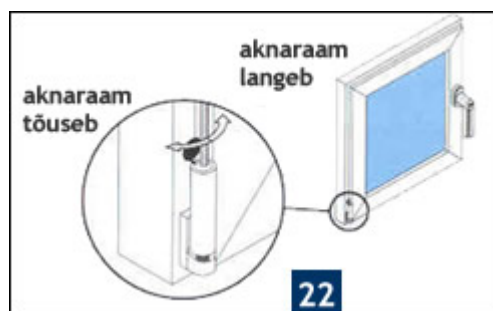
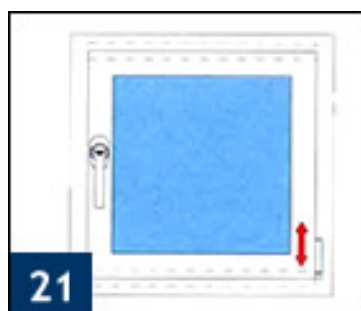
Tööriist: 4 mm sisekuuskant võti.

Lahendus: aknaraami tuleb tõsta.

- Eemaldage kaitsekork alumiselt nurgahingelt
- Reguleerige nurgahinges olevat kruvi (joon.22)

Pööre paremale = aknaraam tõuseb

Pööre vasakule = aknaraam langeb



## 6. Nõustamine ja parandus

Täiendavat informatsiooni ja lisateavet saate oma SCHÜCO valmistajalt. SCHÜCO valmistaja abistab Teid ka seadmis- ja parandustöödel.

## 7. Garantii

7.1. Garantii on jõus ainult siis, kui

- aken on paigaldatud aknaavasse vastavalt ehitusnormidele,
- tellijal on esitada valmistaja firma poolne garantiisedel (tellimuskinditus vms.).

7.2. Garantii kaotab kehtivuse, kui

- ei ole järgitud SCHÜCO plastakende kasutusjuhendit;
- kui aken, akna detailid (klaas, sulus, käepide, hinged jne.) on purunenud mehhaanilise vigastuse tagajärjel;
- kui aken on valesti paigaldatud (ehitusnormide eiramine).

Vaata ka: [Corona plastikaknad](#)